



Инструкция по прохождению вступительных испытаний в Школу ЦПМ

Введение

Вступительные испытания в Школу ЦПМ проводятся на тестирующей платформе exameny.shkola-tsppm.rf с использованием прокторинга — системы удаленного наблюдения за ходом экзамена. Прокторинг помогает обеспечить честность результатов и дает возможность принять участие в экзаменах из любой точки мира, в которой есть стабильный интернет.

Минимальные требования к оборудованию

Если коротко, то:

- на компьютере должна быть установлена последняя версия Google Chrome (именно в этом браузере необходимо открыть сайт тестирующей платформы);
- на смартфоне необходимо использовать Google Chrome (если у вас телефон с ОС Android) или Safari (если у вас iOS);
- интернет должен быть стабильным и достаточно скоростным.

Подробнее:

Требования к ноутбуку/компьютеру

Параметр	Минимальные требования
Веб-браузер	Google Chrome 100.x Браузер должен быть последней версии на момент сдачи экзамена
Операционная система	Windows: 7, 8, 8.1, 10 macOS: 10.15.7 или более новая



Веб-камера	640x480, 15 кадров/с
Микрофон	любой
Динамики (колонки)	опционально (для связи с проктором)
Сеть (интернет)	Не ниже 5 Мбит/сек
Процессор	2 ядра и выше 1,8 ГГц и выше
Оперативная память	3 Гб и более
Свободное место на жестком диске	500 Мб

Требования к смартфону

Параметр	Минимальные требования
Веб-браузер	Google Chrome, Safari
Операционная система	iOS, Android
Сеть (интернет)	Не ниже 5 Мбит/сек



Подготовка к этапу

За три дня до экзаменов (в среду до 18.00) вы получите письмо с доступом к тестирующей платформе. В течение трёх дней до даты экзаменов на платформе будет доступен технический тест.

Обязательно пройдите технический тест: он поможет познакомиться с системой и настроить оборудование заранее, чтобы вы не потеряли время на решение технических сложностей во время самого экзамена.

Для подключения к прокторингу вам понадобятся:

- ноутбук или компьютер с веб-камерой;
- смартфон с функцией считывания QR-кода (встроенной или доступной в отдельном приложении).

Кроме этого, заранее подготовьте:

- паспорт или социальную карту с фотографией (если вам меньше 14 лет — свидетельство о рождении);
- зарядные устройства для смартфона и ноутбука;
- черновик и ручку;
- стакан воды и легкий перекус без обертки (шоколад, фрукт).

Подключение к прокторингу

Подключиться к прокторингу необходимо **за 20 минут** до начала этапа — это поможет сэкономить время на выполнение заданий. Задания откроются в назначенное время. При опоздании более чем на 10 минут участник не допускается до экзамена.

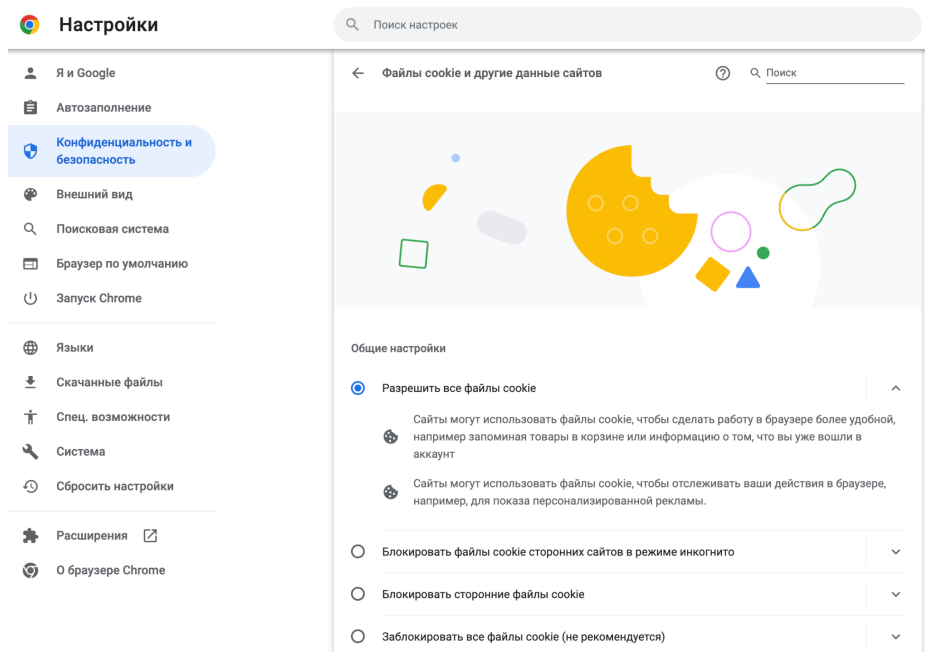
Шаг 1. Откройте сайт экзамены.школа-цпм.рф в браузере **Google Chrome**.

Авторизуйтесь на платформе, используя логин и пароль из письма.

Шаг 2. Убедитесь, что в браузере разрешены файлы cookies.



Для этого перейдите в "Настройки" Google Chrome → "Конфиденциальность и безопасность" → "Файлы cookie и другие данные сайтов". Вам необходимо выбрать "Разрешить все файлы cookie".

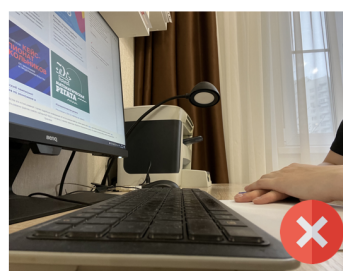
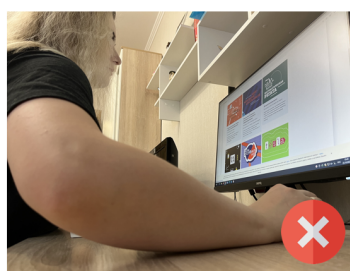
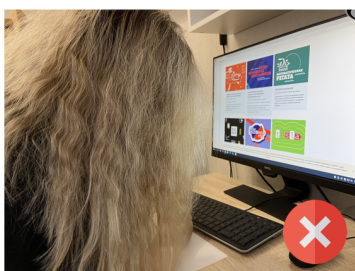
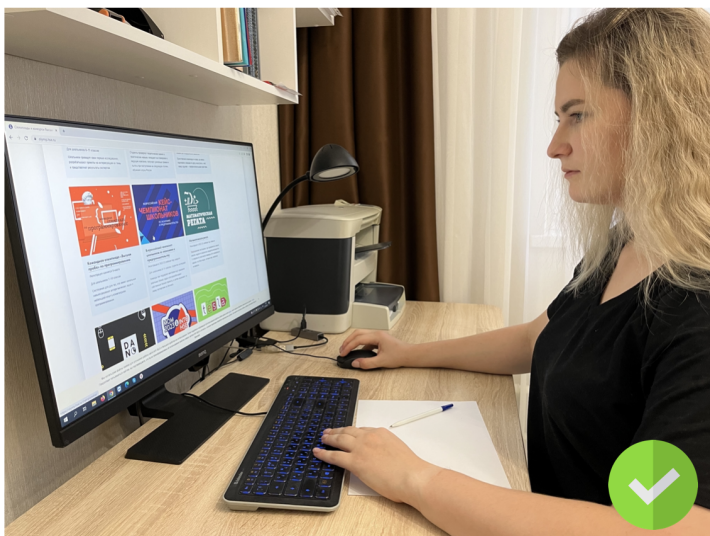


Шаг 3. Откройте страницу курса и выберите нужный экзамен.

Шаг 4. Завершите авторизацию в прокторинговой сессии: пройдите проверку оборудования, дайте доступ к камере, микрофону, экрану, сфотографируйте свой паспорт и свое лицо, подключите вторую камеру с помощью QR-кода, появившегося на экране.

Посмотреть, как происходит подключение к сессии, можно в видеоинструкции по прохождению технического теста, размещенной на тестирующей платформе.

Шаг 5. Установите мобильную камеру таким образом, чтобы было видно ваш рабочий стол, часть вашего профиля и область за монитором. Мобильная камера должна располагаться на расстоянии ~50см от клавиатуры с противоположной стороны от вашей ведущей руки (слева – для правши; справа – для левши).



Шаг 6. Дождитесь открытия заданий и приступайте к выполнению работы.



Правила написания экзаменов

Общие правила

Во время прохождения вступительных испытаний с прокторингом вам необходимо придерживаться следующих правил:

Разрешено:

- Пользоваться предметами и приложениями, приведенными в перечне разрешенных материалов (см. ниже);
- Пользоваться черновиком (перед началом тура покажите чистые листы в камеру, чтобы проктор убедился в отсутствии пометок);
- Выходить в туалет, если экзамен длится более 125 минут (выйти можно 1 раз не более чем на 5 минут);
- Общаться с проктором в чате.

Запрещено:

- **Открывать любые вкладки, файлы и приложения**, кроме разрешенных правилами;
- **Общаться с третьими лицами** в любом формате;
- **Покидать рабочее место**, если экзамен длится менее 125 минут;
- **Пользоваться печатными материалами и электронными устройствами для поиска информации**: нельзя использовать книги, тетради и иного рода печатные материалы. Электронные книги, умные часы и дополнительные мобильные телефоны (кроме того, который используется в качестве второй камеры) также запрещены.
- **Отключать камеру / микрофон / демонстрацию экрана**: если после подключения прокторинга вы закроете доступ к указанным опциям, работа будет аннулирована.
- **Надевать наушники**. Вы можете подключить наушники к компьютеру, если в нем нет встроенного микрофона, чтобы они служили устройством ввода звука: в таком случае просто положите наушники рядом с собой. Надевать наушники и включать музыку / подкаст категорически запрещено.
- **Разговаривать, петь и читать стихи**. Пожалуйста, соблюдайте тишину во время написания сочинения, как если бы тур проводился в очном формате.



Если проктор сочтет какие-то действия подозрительными, он попросит вас показать скрытую область комнаты или сделает замечание в чате. Выполняйте задания спокойно и сосредоточенно — не отвлекайтесь на посторонние предметы, не переводите взгляд с экрана или черновика в сторону больше чем на 15 секунд.

Разрешенные материалы

Во время всех экзаменов разрешено пользоваться **черновиком и пишущими принадлежностями**.

Комплексное тестирование

Во время комплексного тестирования запрещено пользоваться вспомогательными материалами, кроме справочной информации, приведенной в самом тестировании.

Профили, которые в рамках комплексного тестирования выполняют задания 1-10, смогут пользоваться таблицей квадратов: она будет размещена внутри тестирования.

Профильное тестирование

8-9 классы

Профиль	Разрешенные материалы
Естественно-научный	таблица Менделеева, таблица растворимости, ряд активности металлов, калькулятор (для решения задач раздела «Химия»)
Социально-гуманитарный	—
Социально-экономический	—
Историко-филологический	—
Физико-математический	—
Математико-информационный	—
Лингвистический	—



10-11 классы

Профиль	Разрешенные материалы
Английский язык	—
Астрономия	калькулятор
Биология	—
География	калькулятор
Информатика	—
История	—
Литература	—
Мат-инф проф (11 класс)	—
Математика проф	—
МХК	—
Обществознание	—
Академия Олимпикс	—
Право	—
Русский язык	—
Физика	калькулятор
Химия	таблица Менделеева, таблица растворимости, ряд активности металлов, калькулятор
Экология	—
Экономика	калькулятор

Завершение работы

Работу можно сдать досрочно — для этого проверьте, что ввели все ответы, отправьте решения на проверку и сообщите проктору, что завершили экзамен. После этого вы сможете завершить сессию, нажав на видео в левом нижнем углу и выбрав иконку двери.



Обратите внимание: в тестировании предусмотрен таймер. Когда он истечет, решения отправятся на проверку автоматически. В этом случае также необходимо будет завершить сессию, нажав на видео в левом нижнем углу и выбрав иконку двери.

Частые вопросы

Если у вас возникла сложность при прохождении технического теста, попробуйте найти решение проблемы в [расширенной инструкции](#) или в этом разделе. Если проблема не решилась, напишите нам на почту: support@school-cpm.ru. В письме укажите свое полное имя, приведите детальное описание проблемы, по возможности приложите скриншоты и/или запись экрана.

Вопрос: Во время теста с прокторингом система писала мне о посторонних шумах, но они были естественными (клавиатура/шум кондиционера/ремонт у соседей). Меня дисквалифицируют за это нарушение?

Ответ: Не волнуйтесь: шумы естественного характера не засчитываются за нарушение, даже если система указывает обратное. Проктор — живой человек, который сможет определить источник звука и скорректировать работу системы.

Вопрос: Можно ли при участии с прокторингом вместо телефона использовать планшет?

Ответ: Да, можно, если он подходит по системным требованиям: работает на ОС Android/iOS, имеет камеру и поддерживает стабильное интернет-соединение. **Важно:** планшетом можно заменить только смартфон, решать задания на планшете нельзя.

Вопрос: Можно ли проходить технический тест и сам этап на разных устройствах, если пишешь экзамены онлайн с прокторингом?

Ответ: Мы не рекомендуем использовать разные устройства: технический тест позволяет проверить оборудование, поэтому лучше проходить все сессии с прокторингом с одних и тех же устройств.

Вопрос: Как понять, умеет ли мой телефон считывать QR-код?



Ответ: В большинстве современных смартфонов функция чтения QR-кодов встроенная — нужно просто открыть камеру и навести объектив на код. Можете протестировать свою камеру на этом QR-коде:



Если код не считался после нескольких попыток, скачайте приложение для чтения QR-кодов в магазине приложений смартфона.

Вопрос: Что будет, если я вылечу из прокторинга, — мой результат аннулируют?

Ответ: Если у вас пропадет интернет/отключится электричество, вы сможете переподключиться к сессии в течение 5 минут. Для этого вам нужно будет снова открыть страницу курса и вернуться в сессию, вновь разрешив доступ к экрану и подключив вторую камеру.